

GRUP D'ANELLAMENT

Observacions sobre els pinsans anellats
a Osona la temporada 83-84.

Tenim normalment a Osona tres menes de pinsans:

- El pinsà comú (*Fringilla coelebs*)
- El pinsà mec (" *montifringilla*)
- El pinsà borroner (*Pyrhula pyrhula*)

D'aquestes tres espècies la més abundant és la primera; és un ocell que gairebé tot-hom coneix però en farem una petita descripció:

♂ MASCLE

- Bec color de banya (blau a l'època de cria) amb vores i punta més fosques.
- Front blau-fosc, negre a l'època de cria
- Cap gris-blavós, (capell, clatell i costat del coll) Blau fort a l'època de cria.
- Iris Castany
- Galtes, gorja i pit rosat (color de vi) Més fosc a l'època de cria.
- Esquena color castanya
- Carpó (entre esquena i cua) verd
- Ventre (abdomen i flancs) blanquinós
- Ales fosques amb dues franjes blanques, la superior més ample (quan estan parats donen l'impressió de tenir tres ratlles blanques perquè la inferior queda partida amb dues per la alula).
- Cua, lleugerament enforquilla (les del centre més curtes que les altres), de color negre amb el centre gris i les vores blanques. De les dotze plomes que els pinsans tenen a la cua la primera, començant per fora, és bastant blanca, la 2ª de cada banda té una taca blanca més o menys triangular; la 3ª de cada banda només de tant en tant té una taqueta blanca a la punta; les sis plomes centrals no tenen cap taca blanca però les dues del mig són una mica més clares.

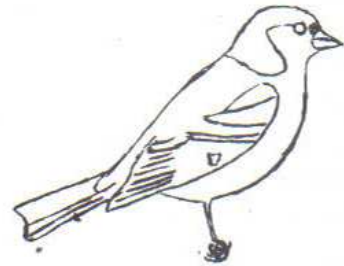
- Tenen el bec exprés per a menjar gra, però també menjen molts insectes. Quan passa l'esperver o un rapinyaire davant qualsevol amenaça fan un pinqueig d'alarma molt característic.

Quan s'exciten aixecan les plomes del cap, com si portessin un plomall.

Els pinsans son ocells de bos encara, que a l'hivern, que és quan son més sociables els agrada de menjar als camps i es figuren per tot arreu fins i tot als pobles i ciutats.

♀ FEMELLA

- Molt semblant al mascle, però lleugerament més petita i amb colors més apagats; color bru-olivaci amb les parts inferiors més clares. Conserva les dues franjes alars blanques, però més petites i amb un blanc més brut (ja de novells es manifesta aquesta diferència). La cua té el mateix disseny però amb el dibuix blanc més petit; que només tenen les dues externes de cada banda. També té el carpó verd, a diferència del pinsà mec i el borroner que el tenen de color blanc.



DADES MORFOMETRIQUES

	<u>MASCLE</u>	<u>FEMELLA</u>
Pes (grams)	23,7	21,3
Ala (mm.)	89,6	83,5
Cua (mm.)	67,6	62,3
llargada (normal)	148,5	142,-
llargada (estirat)	168,1	159,8
amplada (ales esteses)	271,8	256,-
diàmetre del bec (1)	7,1	6,9
llargada del bec (2)	14,5	14,4
boqueres (3)	1,3	1,3
tars (vulgarment pota)	19,1	19,-
troç blanc cua		
2ª ploma esquerra	28,9	21,5
2ª " dreta	28,9	21,4
3ª " esquerra	12,2	----
3ª " dreta	13,6	----

Aquests numerós són el promig de 382 pinsans, 207 mascles i 175 femelles, tots ells agafats anellats i deixats anar; no hi són comptats els que havien estat engabiats abans d'anellar (perque les dades són enganyoses)

- (1) - Arran de ploma
 (2) - fins al crani
 (3) - tou on s'apunta el bec de dalt i el de baix.

CRIA I MIGRACIONS

A l'època de cria (primavera i estiu) es tornen territorials i cada mascle buscarà i defensarà un lloc perquè la femella després hi pugui fer el niu, on pondrà 4 o 5 ous de color blau cel o rosa, amb algunes taques vermell fosc amb vores borroses més o menys de 19,5 mm. de llarg x 14,6 mm. d'ample.

Ponen un ou cada 24 hores i els cova la femella de 11 a 13 dies; un cop nascuts s'estan al niu entre dotze i quinze dies i quan el deixen encara depenen dels seus pares; si la femella ja una 2ª posta el mascle es cuida dels fills de la primera.

El niu es una tassa fonda de molsa i altres materials (rústec per fora i finíssim per dintre) aproximadament de 12 cm., normalment posat en una enforcadura.

Els pinsans estan estesos per tot Europa fins als 68ª Nord i son parcialment migradors i sedentaris.

Normalment fan dues passes: la de tardor i la de primavera.

A la de tardor és com una invasió dels que venen a passar l'hivern fugint del fret i de la fam dels llocs on han criat; la de primavera es la dels que s'entornen a buscar un lloc adient per criar.

N'hi ha que crien aquí, (molt pocs) d'altres crien a les muntanyes del nostre país, però una part molt gran crien a Europa Central i del Nord.

Gràcies a l'anellament, i a persones que han col.laborat hem tingut notícia de tres pinsans que han fet molts quilòmetres, 2 que han vingut de Suïssa i un d'Italia :

E-876931 SEMPACH-HELVETIA va ser agafat el 29-10-83 a vora Can Tona.
 E-926918 SEMPACH-HELVETIA va ser agafat 2-12-83 prop de Vic (Gurb)
 DB-45756 INBS OZZANO (80) ITALI i va ser agafat a finals de 1.983 a Rasos de Peguera.

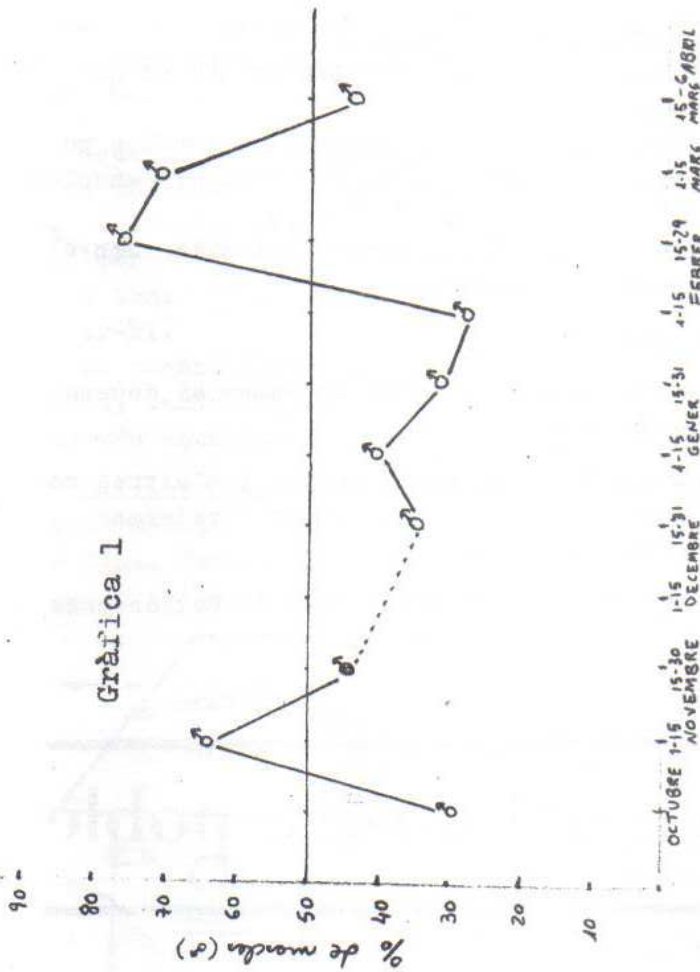
El Cant dels pinsans no és sempre igual; hom pensa que depend del lloc de cria ja que cada individu sol criar sempre al mateix lloc i a l'època de cria és quan els pinsans mascles canten més, tot defensant el territori del niu; aquest cant particular és el que aprenen els joves... Sembla doncs que el cant és propi de cada lloc de cria i que no té res a veure ni amb el lloc de passa ni amb el d'hivernada.

OBSERVACIONS FETES

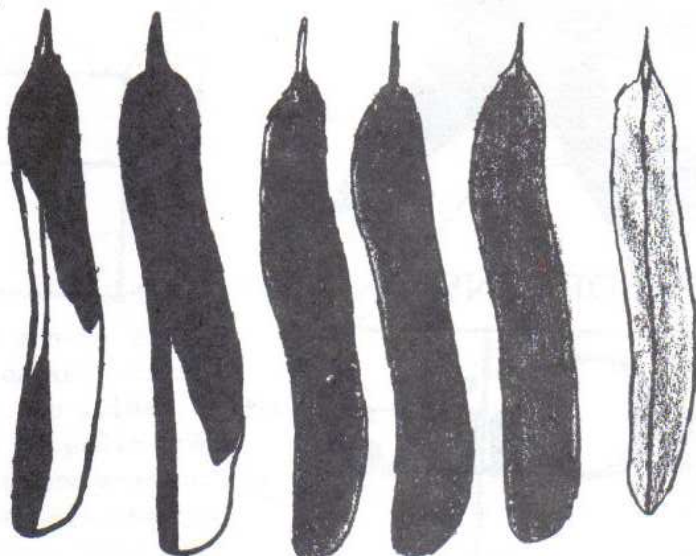
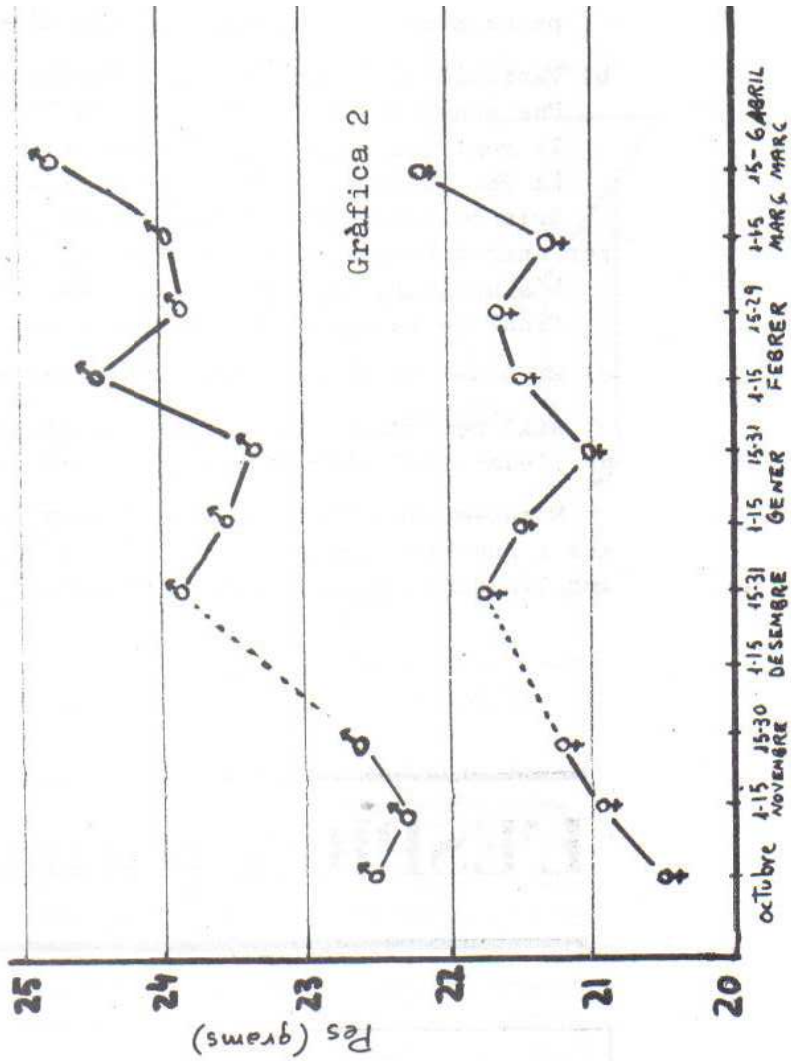
Al fer el recompte hem reparat en tres detalls curiosos:

- Variació del pes al llarg de la temporada
- Variació de la proporció entre mascles i femelles
- El blanc de la cua

Gràfica 1



Gràfica 2



MORFOLOGIA DE LA CUA
(mitja cua esquerra)

1ª ploma de
la cua comen
çant per fora.
banda esquerra.

2ª

ploma central
esquerra



a) Variació del pes al llarg de la temporada (gràfica 2)

Una possible explicació és que després del desgast de la migració (quan arriben) pesen menys que no pas quan són aquí o que quan es preparen per marxar.

b) Variació de la proporció entre mascles i femelles. (gràfica 1)

Una possible explicació que tot l'hivern els mascles no arriben al 50% és que la gent que caça ocells només es queda els mascles.

La 2a. quinzena de febrer i la 1a. de Març, amb una gran majoria de mascles podria coincidir amb el començament de la passa (hom diu que la comencen els mascles per anar a buscar lloc per criar).

L'abundància de femelles a la 2a. de Març i la. d'Abril podria coincidir amb el final de la passa (les femelles van darrera els mascles).

c) El blanc de la cua comparant mascles i femelles.

Això per nosaltres de moment només és un fet que constatem; no sabem si depend de l'edat, del lloc de cria, de l'alimentació etc..

Esperem que gràcies a l'anellament poguem anar coneixent aquestes i d'altres coses i que els recomptes que hem fet aquest any els poguem confrontar i refermar amb les dades dels ocells que anellerem els anys vinents.

Grup d'Anellament de Calldetenes



El passat 15 de Març el Grup Català d'Anellament ens va donar 15 caixes-niu d'Icona i després, amb la col·laboració d'algunes persones, n'hem fet unes quantes més.

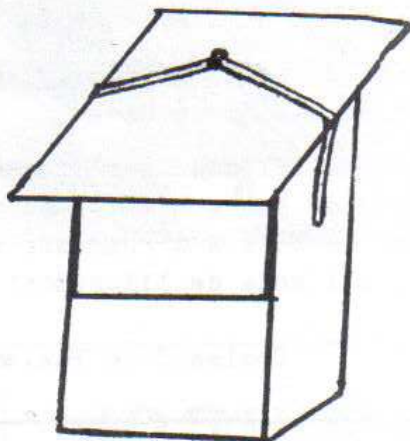
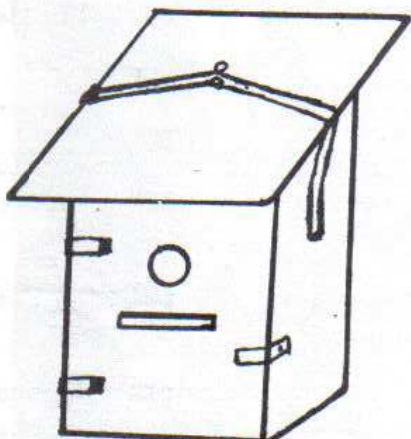
Aquestes caixes-niu es posen amb dues intencions: facilitar un lloc adient per a criar als ocells, sobretot els insectívors, i per estudiar-los i conèixer-los més bé.

Aquest any podria ésser que no hi criessin massa en aquestes caixes-niu ja que, a més de no tenir-hi massa experiència, les hem posat una mica tard (2^a. quinzena de març i primers d'abril) i l'immensa majoria d'ocells dels llocs on les tenim no estan acostumats a veure-les i molt menys a niar-hi.

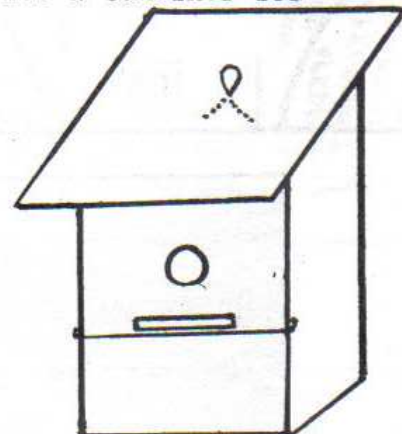
Al moment d'escriure aquestes línies no sabem els resultats; tanmateix estem segurs que l'any que ve tindran molta més acceptació.

Deixant apart les caixes que ens van donar, n'hem fet de tres menes:

- N'hem fet 51 molt semblants a les d'Icona amb petites variants (amb frontises, de corretja, i sense forat a la teulada).



De tota manera hem fet aquestes caixes una mica més altes amb l'idea de que si no van bé poder treure els envans que separen els compartiments i que quedi com una caixa sola una mica més gran.



Icona

- 50 amb mitja porta en comptes de forat rodó per a ocells que no els agradi criar a dintre d'un forat (pitroig, cargolet, etc.)

- n'hem fet 28 amb quatre nius a cadascuna, amb les entrades localitzades a cadascun dels quatre punts cardinals per tal de saber si tenen alguna orientació preferent; normalment la gent les posa de cara a Llevant tanmateix no sabem de cap experiència en la qual se'ls haigi deixat triar l'orientació geogràfica en una serie relativament gran de nius. També podria ser que en traguéssim d'altres informacions, com per exemple si admet veïns una determinada espècie o d'altres coses... Es clar que també ens podem trobar si crien en una caixa d'aquestes més d'una familia hi haigin baralles i es perjudiqui la cria ...

