

GRUP D'ANELLAMENT



Fem en aquest número un resum de l'activitat que hem observat a les caixes-niu que hem escampat aquest any.

A més del lloc i la protecció que les caixes donen als ocells nosaltres hem intentat treure el màxim d'informació de la nidificació i dels mateixos ocells; per això a més dels registres de nidificació hem anellat tots els ocells que hem pogut.

Dels tres tipus de caixes que vàrem posar aquest any (vegeu Espiga no. 46) el model de mitja porta ha tingut poquíssima acceptació; només un pit-roig (*Erithacus rubecula*) ha niat entre cinquanta dues caixes.

RESULTATS DE LES CAIXES SIMPLS

En canvi les altres dues menes de caixes si que han estat plenament acceptades pels ocells (són les caixes simples amb forat i les de quatre habitacles). El rendiment de les primeres no ha estat molt alt ja que n'hem posat bastantes en patis i jardins a dintre del poble les quals han tingut poc èxit; tot i això de 95 han estat ocupades (ous o polls) 51, de les quals n'hem anellat 29, 15 han estat saquejades i s'han escapat sense anellar 6; de les anellades han sortit els següents polls:

I	Espècies	Nom científic	Nius	(a)	(b)	(c)
PS	MALLARENGA EMPLOMALLADA	(<i>Parus Cristatus</i>)	1	6	6	3,4
PR	" CARBONERA	(" Major)	5	33	6,6	19
PC	" BLAVA	(" caeruleus)	16	108	6,75	62
PD	PARDAL COMU	(<i>Passer domesticus</i>)	1	2	2	1,2
PM	PARDAL XARREC	(" montanus)	6	25	4,16	14,4
Total: 5 espècies			29	174	6	100

(a) Polls anellats; (b) Polls/niu; (c) % espècies anellades (Gràfica 1)

ESTUDI D'ORIENTACIÓ A LES CAIXES AMB 4 HABITACLES

Les caixes que donen una informació més inèdita són les de 4 habitacles orientats als quatre punts cardinals: N (Nord o Tramuntana), O (Oest o Ponent), S (Sud o Migdia) i E (Est o Llevant). L'inconvenient més gran (impediment) per treure'n conclusions és el número tan limitat de caixes experimentades, però, sense pretensions, ferem esment dels resultats obtinguts:

De les 28 caixes que hem posat només una no ha estat ocupada i això ha estat degut a que ens la varen treure al cap de molts pocs dies d'estar colocada. A vegades hem trobat activitat en un habitacle i després han fet la niarada en un altre; també ens hem trobat caixes amb més d'un niu i en alguna fins i tot s'han omplert tots quatre.

Hem fet tres estudis en aquestes caixes: ordre d'ocupació, espècies que hi han niat i ocells anellats.

1) Ordre d'ocupació: De les 27 caixes ocupades, l'orientació del 1er. habitacle ocupat, tan s'hi ha prosperat com si no, s'ha repartit de la següent manera: N - 5; O - 8; S - 3; E - 11; Total - 27. (Graf. 2)

2) Espècies que hi han niat (ous o polls):

Inicials	Espècies	Nom científic	N	O	S	E	Total
PR	MALLARENGA CARBONERA	(<i>Parus Major</i>)	5	8	3	7	23
PC	" BLAVA	(" caeruleus)	-	-	1	4	5
PD	PARDAL COMU	(<i>Passer domesticus</i>)	4	6	3	6	19
PM	" XARREC	(" montanus)	5	3	4	8	20
PA	MALLARENGA PETITA	(<i>Parus ater</i>)	-	-	-	1	1
PS	MALLARENGA EMPLOMALLADA	(" cristatus)	1	-	-	-	1
JT	COLL TORT	(<i>Jynx torquilla</i>)	1	-	-	-	1
T			16	17	11	26	70

3) Ocells anellats: D'aquestes niarades n'hem anellat les següents:

<u>I</u>	<u>N</u>	<u>O</u>	<u>S</u>	<u>E</u>	<u>T</u>	<u>Ocells anellats</u>	<u>Polls/niu</u>	<u>% Espècies anellades</u>
PR	3	5	1	3	12	69	5,75	44
PC	-	-	-	2	2	11	5,5	7
PD	4	2	1	4	11	34	3,3	22 (Gràfica 1)
PM	3	2	2	4	11	42	3,8	27
	10	9	4	13	36	156	4,3	100

RESUM GLOBAL DE POLLS ANELLATS

Rsumint, els polls anellats en totes les caixes-niu han estat:

<u>I</u>	<u>Nius anellats</u>	<u>Polls anellats</u>	<u>Polls/niu</u>
PS	1	6	6
PR	17	102	6
PC	18	119	6,6
PD	12	36	3
PM	17	67	3,9
Total	65	330	5

OBSERVACIONS

Tot i que amb tan poques caixes no tenim fonament per fer cap informació observem:

- Una tendència, en conjunt, a fer el niu al forat que dona a l'Est (Llevant); el menys favorable sembla ser el Sud(Migdia).
- Si comparem les caixes de quatre habitacles amb les simples veiem que hi ha més tant per cent de polls de pardal anellats a les primeres que no pas a les segones; això és degut en part a que els pardals viuen en colònies i que hi ha caixes que tenen quatre nius entre pardal xàrrec(PM) i pardal comú(PD). En canvi les mallarengues són molt territorials i, tot i que ens hem trobat caixes amb 3 i 4 nius de mallarengues de diferents espècies(alguna) no hem trobat cap caixa en la qual hi haigim hagut polls de mallarenga en més d'un habitacle.

Aquestes i d'altres consideracions(polls promig per niu etc) esperem veure-les reforçades o rebatudes amb les caixes que posarem anys a venir que esperem seran més que aquest any. Aiximateix convidem a tothom qui ens vulgui ajudar a preparar les caixes de l'any que vé o a obtenir informació de les caixes posades.

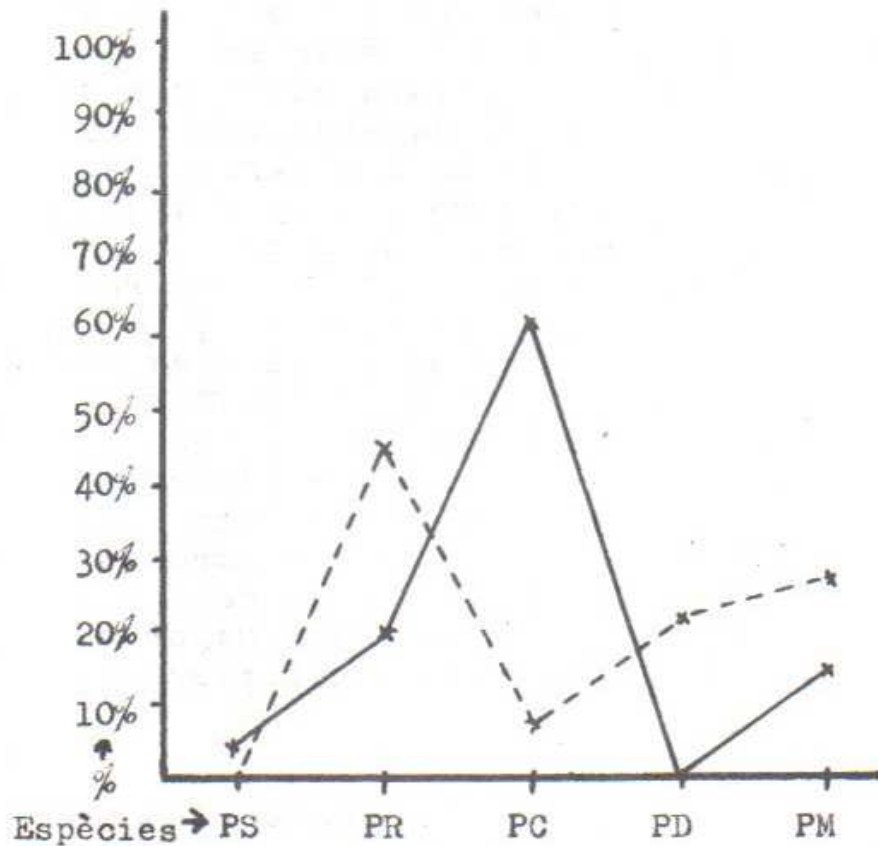
Aprofitem l'ocasió per expressar el nostre agraïment a totes les persones que col.laboren o han col.laborat en la nostre tasca.

G.A.C. (Osona)

Gràfica d'especíes anellades, en diferents Caixes-niu.

La ratlla discontinua coorespon a les caixes simples i la ratlla continua a les de 4 habitacles.

GRAFICA 1



Gràfica de preferències d'orientació geogràfica de les caixes, sobre:

N - nord - tramontana;

O - oest - ponent;

S - sud - migdia;

E - est - llevant.

GRAFICA 2

